

June, 1932.

197

をいただき自ら日本に來り植物分類學の初期に日本植物を紹介し原産地を日本に定めたチュンベリーに謹んで感謝を表したい。

### 天笠マメヅタの麋角狀變種に就て

#### On the Stag-horned variety of *Drymoglossum piloselloides* PRESL.

照 屋 全 昌

by Z. TERUYA

天笠マメヅタは、印度の各地方（主として南部）ビルマ、錫倫、馬來半島、瓜哇比律賓、交趾支那及びポリネシア等に互りて廣く分布する最も普通なるマメヅタの一種である。余は昭和二年十一月ジヨホール國コタテング州ナムヘンに於て、同種の實葉が著しく普通品と異り、叉狀乃至數枝に且つ不規則に分岐するものを採集した。當時本品は同一樹上に發生せる一株丈けに、何等かの事情の下に變形せるものと考へ居たるも、更に其後新嘉坡郊外の某舍宅地内に於ける灌木上に發生せる同種の實葉が、同じく前記の如き不規則なる叉狀に分岐せるものを發見し、該變種が唯單に一時的、一地方的のもので無く、馬來地方の各地に散在することを知り、且つ未だ記載せられて居ない新變種なることが明らかになつたから、茲に報告することにした。

*Drymoglossum piloselloides* PRESL., NAKAI, in Tokyo Bot. Mag. XL. p. 300 (1926); BEDDOME. Handb. Fer. Brit. Ind. Ceyl. & Mal. Pen. p. 411, Fig. 244. (1892).

var. *platycerioides* TERUYA nov. var.

根莖及全態は基本品と殆んど變らないが、莖の先端に位する裸葉の一部は著しく長大となり、匙狀又は不規則なる匙狀となり（第九及十圖）、その一部のものには先端が分岐せんとする傾向を有して居る（同圖 c-d）、之等の葉は普通の葉よりも著しく大きく、長さ 4.2—5.3 cm. 中央幅 1.5—1.6 cm. に達す。

實葉は普通形のものをも生ずれども（第三圖 a-b）、その大部分は第一圖及第八圖に示すが如く、麋角狀に分岐して奇觀を呈す。又普通線形を呈する實葉の内にも第二圖 e, f, 第三圖 g 及び第四及五圖に於けるが如く將さに分岐せんとする傾向を有す。

此等の内普通型の實葉は、長さ 5—11.5 cm. 巾 4.5—9 mm. なるを普通とすれど

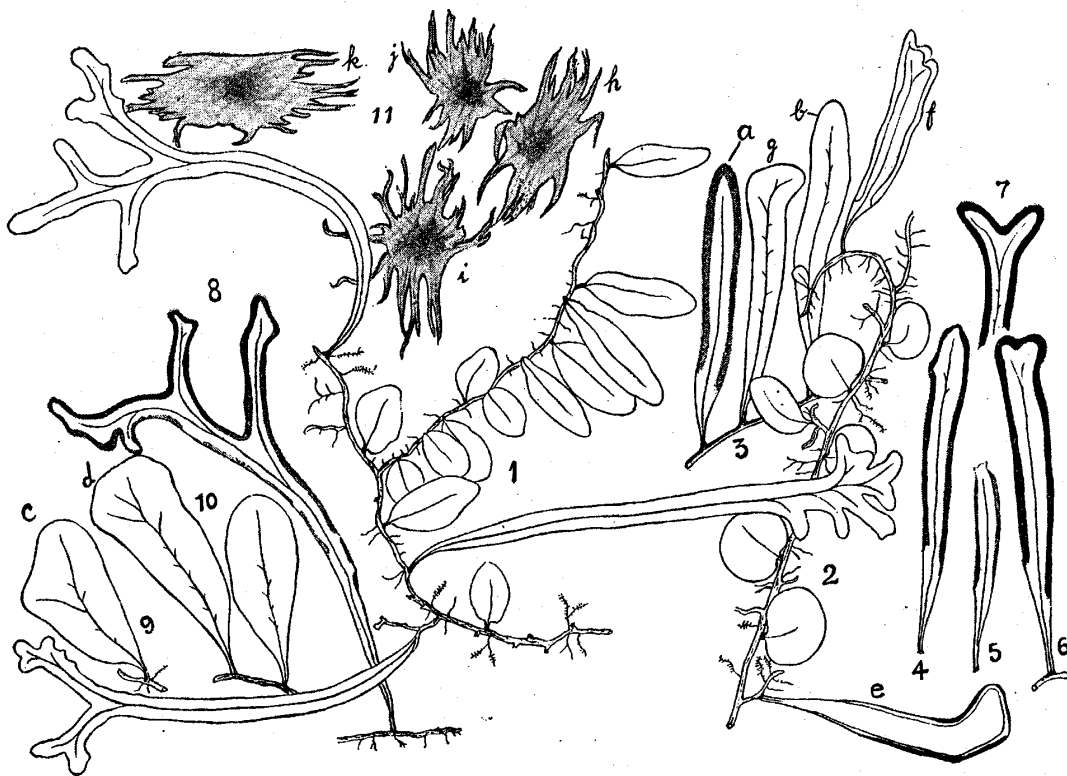
も、稀れに 11 mm. に達し、略ほ BEDDOME 氏の記載と合致す。更に鹿角状に分岐せる實葉は、一般に普通型實葉より長くナムヘン産十枚の平均 12.82 cm. (最短 8.7 cm, 最長 15 cm.) 新嘉坡産は稍短かく十五枚の平均 11 cm. (最短 9.2 cm, 最長 12.2 cm.) を得たり、巾は (分岐點以下の中央) 0.5—0.8 cm. を普通とし最大 1.2 cm. に達す。葉柄は裸葉に於て 1.5—2 mm. 實葉に於て 0.5—1 cm. なり。

分岐の数は一定せざるも、單叉狀(第六及七圖)より多きは五枝乃至七枝に分岐し(第一圖及第八圖)枝の擴がり 5—7 cm. に至る。

根莖上の鱗片の形狀に就きては、余は BEDDOME<sup>2)</sup> 及 WARBURG<sup>4)</sup> の兩氏に賛成することが出来ぬ、前者は其形狀が菱形なりとして、その著書中に説明且つ圖示して居るし、後者の圖は明らかに白色の毛狀なることを示して居るが、余の觀察する所によれば、寧ろ長形の不規則なる星の鱗片で、周邊は褐色にして半透明なる膜質よりなり、中心は暗褐色を呈して居る(第十一圖)、その新枝上に於ける鱗片は、周邊灰白色にして中心は淡褐色なるも、古くなるに従ひ漸次暗色となる。

和名は其形狀によりピカクマメツタとする。

産地：馬來半島、ジヨホール國コタテング州ナムヘン(ジヨホール河畔)(1927年)  
新嘉坡、シンガポール市郊外アッパー、スラングン路(1929年)



*Drymoglossum piloselloides* var. *platycerioides* TERUYA. n. v. ビカクマメヅタ。

第一圖及第八圖。植物體の一部及稜角狀に分岐せる實葉を示す。

第二圖及第三圖。同一植物體上に於ける普通型實葉 (a 及 b) 及變形しかけたる實葉 (e, f 及び g) を示す。

第四圖—第七圖。分岐の過程にあるもの。

第九圖—第十圖。莖の先端に近く發生し著しく伸長せる裸葉、c, d はその先端の分岐せんとする傾向あるもの (以上實物大)

第十一圖。莖上の鱗片 h, i は古莖のもの、j, k は幼莖上のもの (著しく廓大)

### Resume

*Drymoglossum piloselloides* PRESL. is one of the ferns which most generally and widely distributed in India (mainly southern part) Ceylon, Malaya, Java, Philippines, Cochin-china and Polynesia<sup>1) & 2)</sup>.

In the year 1927, I have found a variety of the same species, whose fertile fronds divided like stag-horn, in Johore state and Singapore island.

***Drymoglossum piloselloides* PRESL. var. *platycerioides* TERUYA var. nov.**

Rhizome and all other habits are as type, but some sterile fronds near the end of stem are abnormally elongated and spatulated, (figs. 9-10, c-d). such fronds are generally larger than the usu alone, measure 4.2-5.3 cm. long, 1.5-1.6 cm. wide at the midst. Most of fertile fronds are divided as shown in the figures 1, 7 and 8, among them one can find also general forms of fertile one on the same plant (figs. 3, a-b). But these forms rather few in number, even in these linear forms as shown in figs. 2-3, e, f, g & 4-5.

The length of general form of fertile one varies 5-11.5 cm. and 4.5-9 mm. width, but sometime reaches 11 mm. wide. Those measures are about the same to that given by BEDDOME<sup>3)</sup> and the so-called stag-horned form of fertile fronds are generally longer than the former, having mean 12.82 cm. long (min. 8.7 cm., max. 15 cm.) measuring of ten fronds from Johore and 11 cm. long (min. 9.2 cm., max. 12.2 cm.) of fifteen fronds from Singapore and the width usually 0.5-0.8 cm., but sometime reaches 1.2 cm. Stipes 1-1.5 mm. long in sterile fronds and 5-10 mm. long in fertile one.

The number of branches divided in the fertile fronds is very irregular, some are dichotomous (figs. 6-7), but almost all of others have three to seven branches (figs. 1 & 8) and the dimension of the branches at their end reach five to seven cm.

About the scale<sup>3)</sup> covered the rhizome, I can not agree neither with BEDDOME<sup>2)</sup> nor WARBURG.<sup>4)</sup> The former figured the scales as diamond shape and the latter's figure shows apparently white hairy one, but, in my observation, the scales on the rhizome are rather oblong irregular stellate having transrucent membranous margine with dark brown centre as indicated in fig. 11. (h, i on old and j, k on young rhizome) The colour is grayish white with light brown centre on the quite young rhizome and changes darker gradually when old.

Nom. Jap. Bikaku-Mamezuta.

Hab. . Johore (Nam Heng, Kota Tinggi district)  
Singapore (Upper Serangoon Road)

#### Literature

1. NAKAI, T.; Notes on Japanese Ferns IV. in Tokyo Bot. Mag. XL. pp. 390-391 (1926).
2. R. H. BEDDOME; Handb. Ferns Brit. Ind., Ceyl. & Mal. Pen., pp. 411-3, Fig. 244 (1892).
3. DIELS; in Nat. Pflanzenfam. I. Abt. 4, p. 303 (1902).
4. WARBURG; Pflanzenwelt I. p. 270, Abb. 58H. (1913).
5. Malayan Agric. Journ. XIV. No. 1, pp. 14-17, Pl. III. B., (1926).

## 抄 録

遠藤誠道氏及森田日子次氏 *Comptoniophyllum* 及び化石楓 (S. YENDO & H. MORITA: Notes on the Genera *Comptoniophyllum* and *Liquidamber*, Sci. Rept. Tohok. Imp. Univ. Sendai, 2 ser. vol. XV. 1932. p. 41-53, t. 5-7)

*Comptoniophyllum* は楊梅科の *Comptonia* に酷似せる化石植物にして東亞の古第三紀上部より新第三紀下部に互りて産す、其葉は共に線狀披針形なれども *Comptonia* は羽狀に深裂し *Comptoniophyllum* は羽狀に全裂するの差あり、裂片は共に卵狀三角形にして先端は銳形又は著しく鈍形なり、兩氏は第三紀東亞には二種の *Comptoniophyllum* が分布せし事を明にせり、一は *Comptoniophyllum Anderssoni* FLORIN で長葉柄を有し裂片は下部に漸々と小形となるのみならず先端著しく銳形なり、北支那、滿洲、樺太に分布せり。一は *Comptoniophyllum Naumanni* NATH. (= *C. japonicum* NATH.) にして短太の葉柄を有し、裂片は鈍頭にして下部のもの上種の如く漸々と小形になることなし、北朝鮮、樺太、蝦夷島、本州に分布せり。